



PROSIECT ABERGELLI POWER

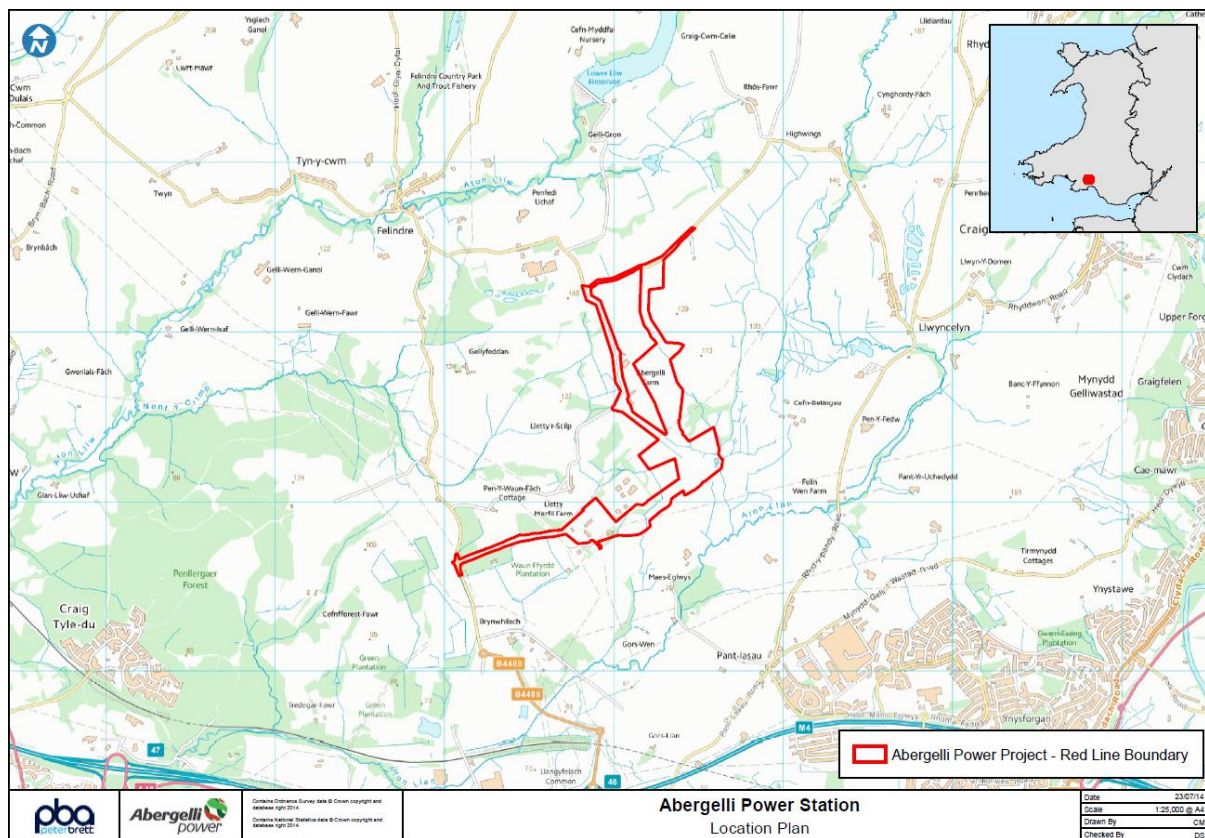
Fferm Abergelli,
Felindre, Abertawe

DATGANIAD YNGHYLCH
YMGYNGHORI Â'R GYMUNED

30^{ain} o Fedi 2014

www.abergellipower.co.uk

Cyhoeddir y Datganiad hwn ynghylch Ymgynghori â'r Gymuned mewn cysylltiad â gorsaf bŵer arfaethedig sy'n rhedeg ar nwy, yn cynnwys ei chysylltiadau nwy a thrydanol annatod, ar Fferm Abergelli (y Prosiect). Mae'n egluro sut y gall unigolion sy'n byw ac yn gweithio'n lleol, yn ogystal â buddiannau eraill fel busnesau lleol a sefydliadau dinesig/cymunedol lleol, fwrw sylw ar y cynigion i adeiladu ac i weithredu'r Prosiect. Lleolir safle'r Prosiect i'r gogledd o Abertawe yn Ninas a Sir Abertawe (i'r gogledd o'r M4, Cyffordd 46), oddeutu 1 cilometr i'r de-ddwyrain o Felindre, 750 metr i'r de-orllewin o Lwyncelyn ac 1.5 cilometr i'r gogledd o Langyfelach.



APL: cynllun y lleoliad a ffin y cais

Hyrwyddir y Prosiect gan Abergelli Power Cyfyngedig (APL), sef cwmni a sefydlwyd gan Watt Power Limited. Mae Watt Power yn bwriadu datblygu gorsafoedd pŵer sy'n rhedeg ar nwy ar Fferm Abergelli ac mewn mannau eraill yn y Deyrnas Unedig i gefnogi ymgyrch Llywodraeth y Deyrnas Unedig i gael economi carbon isel.

Mae APL wedi ymgynghori â Chyngor Dinas a Sir Abertawe fel yr awdurdod cynllunio lleol ynglŷn â chynnwys y Datganiad hwn ynghylch Ymgynghori â'r Gymuned, ac mae wedi ystyried ymateb y cyngor.

Bydd gan y Prosiect arfaethedig gapasiti o dros 50 megawat o drydan. O'r herwydd, caiff ei gategoreiddio fel Prosiect Seilwaith Cenedlaethol ei Arwyddocâd (NSIP) o dan Ddeddf Gynllunio 2008. Bydd yn rhaid i hyn gael Gorchymyn Caniatâd Datblygu (DCO), a roddir o dan Ddeddf Gynllunio 2008 (fel y'i diwygir gan Ddeddf Lleoliaeth 2011 a Deddf Twf a Seilwaith 2013 - y cyfeirir ati o hyn ymlaen fel 'Deddf Gynllunio 2008 (fel y'i diwygir)'), i adeiladu ac i weithredu, a roddwyd gan yr Ysgrifennydd Gwladol dros Ynni a Newid Hinsawdd.

Mae'r Datganiad ynghylch Ymgynghori â'r Gymuned yn rhan o broses ymgynghori y mae APL yn ymgymryd â hi cyn eu bod yn gwneud cais ffurfiol i'r Ysgrifennydd Gwladol am Orchymyn Caniatâd Datblygu.

Mae yna gynllun ymgynghori/cyfathrebu wedi'i ddatblygu o'r blaen ac mae ar gael gan APL neu trwy'u gwefan www.abergellipower.co.uk.

Mae'r Datganiad hwn yn egluro:

- Rhai manylion am y Prosiect;
- Sut mae APL yn cyhoeddi gwybodaeth amgylcheddol ragarweiniol am y Prosiect;
- Sut mae APL am fynd ati i ymgynghori â phobl a chymunedau lleol ynghylch y Prosiect a pha weithgareddau a gynhelir iddynt allu cyrchu gwybodaeth am y cynigiad ac i'w helpu i ddeall yr hyn y gall agweddau neilltuol o'r Prosiect ei olygu iddynt, gan eu galluogi i ddarparu adborth gwybodus;
- Sut y gall pobl gymryd rhan mewn llunio'r Prosiect cyn y cyflwynir Cais am Orchymyn Caniatâd Datblygu drwy roi'u barn gerbron i ddylanwadu ar y Prosiect, yn enwedig parthed opsiynau penodol sydd o dan ystyriaeth; a
- Sut y gall pobl ddarparu adborth i APL oddi wrth weithgareddau ymgynghori, a sicrhau eu bod yn cael eu hysbysu am y Prosiect.

Y Prosiect

Manylion allweddol y Prosiect arfaethedig yw:

- Adeiladu Gwaith Cynhyrchu Pŵer sydd â chyfradd allbwn trydanol o rhwng 50 – 299 megawat o drydan. Bydd gan y gwaith hyd at 5 simnai â phob un hyd at 40 metr o uchder. Bydd gan y gwaith ffordd fynediad benodedig.
- Mae'r safle ar gyfer y Gwaith Cynhyrchu Pŵer yn ymestyn dros ardal sydd oddeutu 6 hectar;
- Bydd y Gwaith Cynhyrchu Pŵer yn cynhyrchu trydan o nwy naturiol;
- Adeiladu cysylltiad trydanol newydd o dan ddaear (hyd at 1 cilometr o hyd) i'r Grid Cenedlaethol ac adeiladu piblinell newydd o dan ddaear (hyd at 1.4 cilometr o hyd) i ddod â nwy naturiol i'r Gwaith Cynhyrchu Pŵer o'r System Drawsyrru Genedlaethol;
- Creu oddeutu 150 o swyddi yn ystod cyfnod adeiladu fydd yn para dwy flynedd a 15 o swyddi parhaol unwaith y bydd gweithrediadau masnachol wedi dechrau;
- Mae'n ymateb i angen Llywodraeth y DU am gynhyrchu nwy newydd er mwyn tanategu sicrwydd ynni'r wlad a'i phroses o bontio i economi carbon isel;
- Byddai'r orsaf yn allyrru tua 50% yn llai o garbon deuocsid (CO₂) na gwaith pŵer o faint cyfwerth sy'n rhedeg ar lo, ac mae wedi'i chynllunio i weithredu'n hyblyg fel y gall ymateb yn gyflym ac yn effeithlon i amrywiad byrdymor mewn galw gan gwsmeriaid ac allbwn ysbeidiol oddi wrth bŵer gwynt a gynhyrchir; a
- Chydnabyddir fod yna botensial yn ystod adeiladu a gweithredu ar gyfer effeithiau andwyol ar rai cymunedau lleol a'r amgylchedd, er enghraifft, sŵn a thraffig yn ystod y cyfnod adeiladu ac effeithiau gweledol y simneiau newydd. Cynhelir Asesiad o'r Effaith Amgylcheddol (EIA / AEA) i ddeall ac i geisio lleihau hyd yr eithaf ar yr effeithiau hyn ac effeithiau posib' eraill a gâi adeiladu a gweithredu'r Prosiect. Darperir mwy o wybodaeth am y broses hon isod. Mae'r broses Asesu'r Effaith Amgylcheddol hefyd yn ystyried effeithiau positif posib' gweithrediad y Prosiect.

Y Broses Gynllunio

Cyflwynir ceisiadau am Orchymyn Caniatâd Datblygu ar gyfer Prosiectau Seilwaith Cenedlaethol eu Harwyddocâd i'r Arolygiaeth Gynllunio fydd yn prosesu ac yn archwilio'r cais cyn gwneud argymhelliad i'r Ysgrifennydd Gwladol perthnasol.

Gwneir y penderfyniad terfynol ar y cais gan yr Ysgrifennydd Gwladol, ac os yw'n llwyddiannus, gwneir Gorchymyn Caniatâd Datblygu.

Amlinellir polisïau'r Llywodraeth mewn perthynas â Phrosiectau Seilwaith Cenedlaethol eu Harwyddocâd mewn Datganiadau Polisi Cenedlaethol (NPSs). Datblygwyd y Prosiect gan ystyried y Datganiadau Polisi Cenedlaethol perthnasol ar Ynni, yn arbennig EN-1 (Ynni), EN-2 (Seilwaith Cynhyrchu Trydan o Danwydd Ffossil) ac EN-5 (Seilwaith Rhwydweithiau Trydan). Mae EN-1 yn datgan: *"y bydd nwy'n parhau i fod â rôl bwysig yn y sector trydan – gan ddarparu hyblygrwydd hanfodol i gefnogi cyfaint cynyddol o gynnyrch carbon isel ac i gynnal sicrwydd cyflenwad."*

Wrth bennu Cais am Orchymyn Caniatâd Datblygu, mae'n rhaid i'r Ysgrifennydd Gwladol ystyried y Datganiadau Polisi Cenedlaethol perthnasol, ac mae'n rhaid iddo wneud penderfyniad yn unol â'r rhain oni bai ei fod ef/hi yn fodlon y byddai effaith andwyol y Prosiect yn gorbwyso'i fuddion.

Wrth ystyried p'run ai derbyn cais ar gyfer archwiliad, mae'n rhaid i'r Arolygiaeth Gynllunio fod yn fodlon bod yr ymgeisydd wedi cynnal ymgynghoriad effeithiol cyn ymgeisio. Mae ymgynghori cyn ymgeisio'n hanfodol i alluogi APL i ddeall ac i geisio lleihau hyd yr eithaf ar effeithiau'r Prosiect ac i ganiatáu archwiliad trylwyr gan yr Arolygiaeth Gynllunio. Mae gofyn i APL gyflwyno Adroddiad Ymgynghori gyda'i gais am Orchymyn Caniatâd Datblygu. Bydd yr adroddiad hwn yn cynnwys manylion yr adborth a dderbyniwyd oddi wrth y gymuned leol, yn egluro sut mae APL wedi ystyried yr adborth, a bydd yn rhoi manylion ynglŷn â sut y mae APL wedi cydymffurfio â gofynion ymgynghori Deddf Gynllunio 2008 (fel y'i diwygiwyd).

Cynhelir yr ymgynghoriad â'r gymuned a ddisgrifir yn y datganiad hwn o dan Adran 47 Deddf Gynllunio 2008 (fel y'i diwygiwyd). Mae o yn ychwanegol at yr ymgynghori a wneir ag ymgynghoreion statudol penodol (fel cyrff cadwraeth natur statudol) a'r rheiny sydd â buddiannau perthnasol mewn tir (yn cynnwys perchnogion a deiliaid o fewn ffiniau'r Prosiect) o dan Adran 42 Deddf Gynllunio 2008 (fel y'i diwygiwyd). Mae o hefyd yn ychwanegol at gyhoeddusrwydd ehangach i'r Prosiect arfaethedig o dan Adran 48 Deddf Gynllunio 2008 (fel y'i diwygiwyd).

Gellir canfod gwybodaeth am y broses gynllunio a'r Datganiadau Polisi Cenedlaethol yn:

www.planningportal.gov.uk/planning/planninginspectorate

www.decc.gov.uk/en/content/cms/meeting_energy/consents_planning/nps_en_infra/nps_en_infra.aspx

Gwybodaeth ac Effeithiau Amgylcheddol

Dylinir a datblygir y Prosiect i gyrraedd neu i ragori ar safonau ansawdd, diogelwch ac amgylcheddol cyfredol, a gwneir ymdrechion i leihau hyd yr eithaf ar ei effaith ar yr amgylchedd lleol yn ystod y gwaith o'i adeiladu a'i weithredu. Bydd ehangder a graddfa'r Prosiect a chynigion APL i liniaru'i effeithiau ymysg y materion a ystyrir gan yr Arolygiaeth Gynllunio ar ran yr Ysgrifennydd Gwladol.

Oherwydd natur a maint y Prosiect, mae APL yn cynnal Asesiad o'r Effaith Amgylcheddol. Felly, caiff y Prosiect ei gategoreiddio fel datblygiad Asesiad o'r Effaith Amgylcheddol. Mae'r Asesiad o'r Effaith Amgylcheddol yn ystyried effeithiau posib' y Prosiect, yn cynnwys: ansawdd yr aer; sŵn a dirgryndod; ecoleg; ansawdd ac adnoddau dŵr; daeareg, cyflwr y ddaear ac amaethyddiaeth; tirwedd ac effeithiau gweledol; traffig, trafnidiaeth a mynediad; etifeddiaeth ddiwylliannol ac archeoleg; a ffactorau economaidd-gymdeithasol.

Mae APL wedi ymgynghori ag amrywiol gyrff statudol yn ymwneud â chwmpas yr Asesiad o'r Effaith Amgylcheddol, yn cynnwys awdurdodau lleol, Cyfoeth Naturiol Cymru, Asiantaeth Cefnffyrdd De Cymru, a darparwyr gwasanaethau cyfleustodau. Cyflwynwyd cais am Farn Gwmpasu i'r Arolygiaeth Gynllunio ar y 25^{ain} o Fehefin, 2014, ynghyd ag Adroddiad Cwmpasu. Mae'r Adroddiad Cwmpasu yn amlinellu pa bynciau amgylcheddol fydd yn cael eu trin gan yr Asesiad o'r Effaith Amgylcheddol a sut y cynhelir yr asesiadau. Cyhoeddodd yr Arolygiaeth Gynllunio eu Barn Gwmpasu ffurfiol ar y 1^{af} o Awst, 2014.

Mae'r holl ddogfennau ar gael ar wefan Abergelli Power (www.abergellipower.co.uk) a thrwy'r adran benodedig ar wefan Y Porth Cynllunio:

<http://infrastructure.planningportal.gov.uk/projects/wales/abergelli-power/>

Fel rhan o'r deunyddiau ymgynghori cyn ymgeisio ar y Prosiect arfaethedig, bydd APL yn cyhoeddi Adroddiad Gwybodaeth Amgylcheddol Rhagarweiniol (PEIR) a chrynodeb annhechnegol cysylltiedig (NTS). Bydd y PEIR yn cyflwyno'r wybodaeth a gasglwyd hyd yn hyn ac yn darparu canlyniadau canfyddiadau rhagarweiniol APL o effeithiau amgylcheddol sylweddol tebygol y Prosiect. Ni fydd yn nodi'r canfyddiadau terfynol ond bydd yn cynnwys gwybodaeth am gamau lliniaru dros dro. Yn ystod yr ymgynghori, bydd APL yn rhoi manylion ar gael ynghylch cynigion tirlunio a champau eraill i liniaru effaith y Prosiect. Bydd APL yn darparu copïau o'r PEIR a'i grynodeb annhechnegol cysylltiedig i Gyngor Dinas a Sir Abertawe fel yr awdurdod cynllunio lleol. Rhoddir y ddwy ddogfen ar gael hefyd yn: Llyfrgell Ganolog Abertawe; llyfrgelloedd lleol; mewn arddangosfeydd cyhoeddus a gynhelir fel rhan o'r broses ymgynghori, ac ar wefan APL.

Pan fydd y broses Asesu'r Effaith Amgylcheddol wedi'i chwblhau ac y bydd APL yn cyflwyno'u cais am Orchymyn Caniatâd Datblygu, bydd yn mynd law yn llaw â Datganiad Amgylcheddol. Bydd hwn yn adrodd ar effeithiau amgylcheddol sylweddol tebygol y Prosiect a nodir yn yr Asesiad o'r Effaith Amgylcheddol, a bydd yn egluro'r camau lliniaru er mwyn osgoi neu leihau'r rhain.

Ymgynghori â'r Cyhoedd

Mae barn y gymuned leol am y Prosiect yn bwysig. Ym mis Mehefin 2014, cynhaliodd APL broses ymgynghori anstatudol gan rannu'u cynlluniau cychwynnol â'r cyhoedd mewn tair arddangosfa a gynhaliwyd yng Nghlydach, Felindre a Thircoed. Yn yr arddangosfeydd ac ers hynny, mae APL wedi derbyn ac wedi ymateb i sylwadau ynghylch y Prosiect a'i effaith ar yr amgylchedd, cymunedau lleol a'r economi lleol.

a. Beth rydym yn ymgynghori arno yn awr a pha bryd?

Yng nghyfnod statudol yr ymgynghori sy'n dechrau yn hydref 2014, bydd APL yn ymofyn barn am y wybodaeth amgylcheddol ragarweiniol a gyflwynwyd am y Prosiect, yn ogystal ag am elfennau allweddol eraill y Prosiect. Dim ond ar ôl i ymatebion gael eu hystyried y bydd y dyluniad yn cael ei gwblhau ac y bydd y cais am Orchymyn Caniatâd Datblygu'n cael ei gyflwyno.

Gwahoddir ymatebion ar:

- Ganfyddiadau rhagarweiniol yr asesiad ynghylch effeithiau amgylcheddol arwyddocaol tebygol y Prosiect;
- Yr opsiwn (opsiynau) arfaethedig ar gyfer y llwybr i gael mynediad i'r Prosiect; a
- Chynllun dangosol y gwaith cynhyrchu pŵer o fewn safle'r Prosiect.

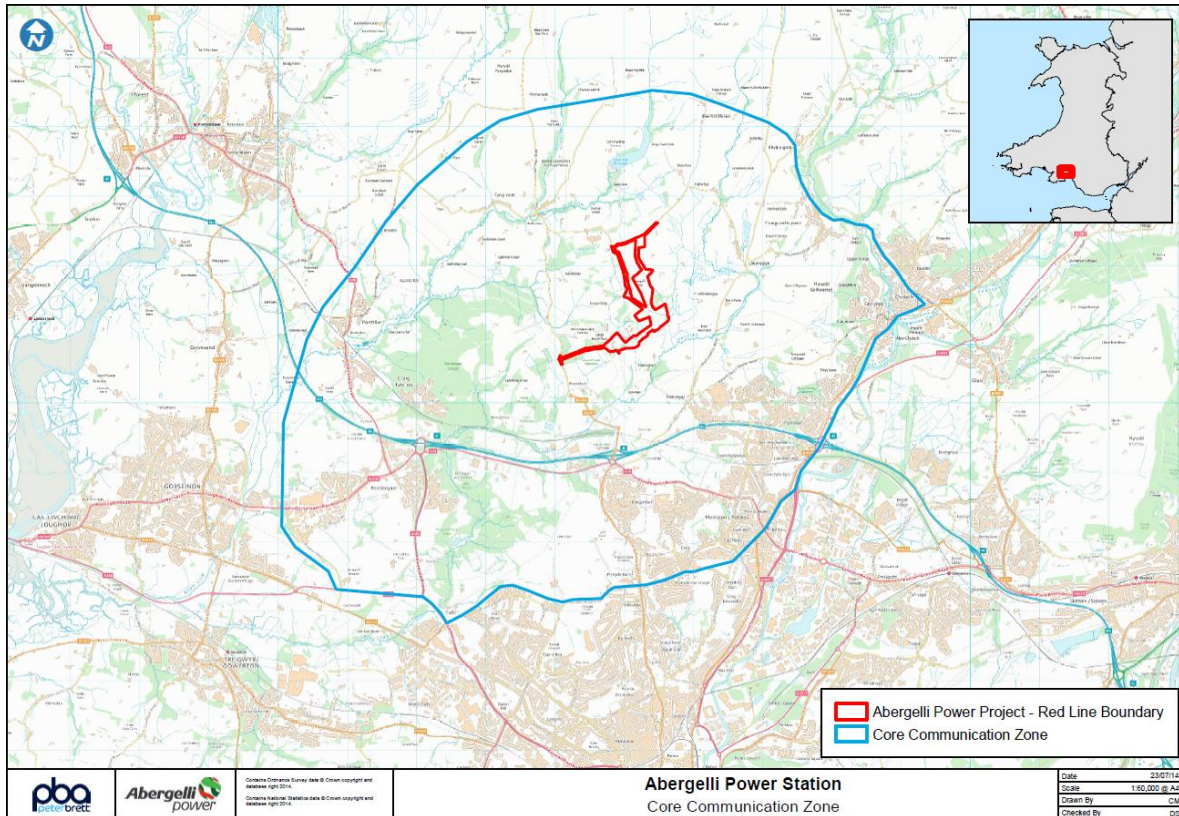
Bydd yr ymgynghoriad a eglurir yn y Datganiad hwn ar waith am 35 o ddiwrnodau gan orffen ar yr 16^{eg} o Dachwedd, 2014. Bydd yn rhaid i APL dderbyn sylwadau am y Prosiect erbyn y dyddiad hwn.

b. Gyda phwy y byddwn yn ymgynghori?

Mae Deddf Gynllunio 2008 (fel y'i diwygiwyd) yn datgan y dylid ymgynghori â'r rheiny 'sy'n byw yng nghyffiniau'r tir'. Mae APL wedi trafod cwmpas yr ymgynghoriad â Chyngor Dinas a Sir Abertawe fel yr awdurdod cynllunio lleol, ac maent wedi nodi a chytuno ar y Parthau Ymgynghori sy'n ffurfio sail yr ymgynghori â'r gymuned.

Bydd APL yn cynnal eu gweithgareddau ymgynghori mewn dwy ardal: Parth Ymgynghori Craidd (CCZ) sy'n cyfateb yn fras i radiws o 3.5 cilometr o Safle'r Prosiect, a Pharth Ymgynghori Allanol (OCZ) sy'n cyfateb i radiws o thua 8 cilometr.

Mae'r Parth Ymgynghori Craidd wedi'i ddylunio i gynnwys y prif ardaloedd poblogaeth yng nghyffiniau Safle'r Prosiect sydd â'r potensial i gael eu heffeithio gan y Prosiect ac y disgwylir y bydd ganddynt y diddordeb mwyaf yn y Prosiect. Mae'r parth yn cynnwys pentrefi Clydach, Felindre, Llangyfelach a Thircoed, a'r cyfan neu rannau o ardaloedd canlynol y cynghorau cymuned: Clydach, Llangyfelach, Mawr, Treforys, Mynyddbach, Penllergaer a Phontlliw & Thircoed.



Parth Ymgynghori Craidd arfaethedig – radiws o thua 3.5 cilometr o Safle'r Prosiect

Hysbysir cymunedau o fewn y Parth Ymgynghori Allanol am y Prosiect (trwy hysbysebion mewn papurau newyddion, poster, sylw yn y cyfryngau a chysylltiadau ag aelodau etholedig lleol a chynghorau cymuned yn y Parth Ymgynghori Allanol a sefydliadau lleol perthnasol eraill) a rhoddir y cyfle iddynt fwrw sylw ar y cynlluniau. Mae'r parth allanol yn cynnwys prif ardal boblogaeth dinas Abertawe.

Nid yw APL yn rhagweld yr effeithir yn sylweddol ar y cymunedau a'r busnesau a leolir o fewn y Parth Ymgynghori Allanol gan waith adeiladu a gweithredu'r Prosiect, er bod APL yn cydnabod y gall fod ganddynt fuddiant ynddo. Y tu allan i'r ddau barth, efallai yn wir fod yna eraill sydd â buddiant yng nghynlluniau APL. Cânt hefyd eu cyrraedd drwy hysbysebion mewn papurau newyddion lleol/rhanbarthol a sylw yn y cyfryngau (cyfryngau print, darlledu a chyfryngau cymdeithasol). Ystyrir adborth a dderbynnir o fewn y cyfnod ymgynghori.

c. Sut y gwnawn ymgynghori?

Bydd APL yn ymofyn ac yn derbyn barn pobl drwy nifer o weithgareddau:

- Cynhelir arddangosfeydd cyhoeddus yng Nghlydach, Felindre, Llangyfelach a Thircoed o fewn y Parth Ymgynghori Craidd. Bydd ffurflenni adborth, i ganiatáu i bobl roi'u barn am y Prosiect, ar gael yn yr arddangosfeydd hyn;
- Danfonir taflen neu lythyr i gartrefi, busnesau a sefydliadau yn y Parth Ymgynghori Craidd, a rhoddir hwy ar gael mewn swyddfeydd cynghorau lleol, llyfrgelloedd lleol a mannau cyfarfod eraill, fel sy'n briodol. Dosbarthir y daflen hefyd i'r grwpiau hynny a ddiffinnir fel "anodd eu cyrraedd" (er enghraifft, yr henoed, yr ifainc a grwpiau lleiafrifol). Bydd yn rhoi gwybodaeth gefndirol am y Prosiect, y broses ymgynghori (yn cynnwys arddangosfeydd) a sut y gall unigolion gymryd rhan ynddo. Rhoddir y daflen ar gael mewn llyfrgelloedd a swyddfeydd cynghorau yn y Parth Ymgynghori Allanol;
- Bydd copïau o'r daflen, y Datganiad ynghylch Ymgynghori â'r Gymuned, yr Adroddiad Gwybodaeth Amgylcheddol Rhagarweiniol a'i Gynodeb Annhechnegol, yn ogystal â mathau eraill o wybodaeth am y Prosiect, ar gael i'w harchwilio yn y lleoliadau a ganlyn:

	Cyngor Dinas a Sir Abertawe, Swyddfeydd y Cyngor, Penllergaer, Abertawe SA4 9GJ (01792) 636000	Llyfrgell Ganolog Abertawe, Y Ganolfan Ddinesig, Heol Ystumllwynarth, Abertawe SA1 3SN (01792) 636464	Llyfrgell Clydach Stryd Fawr Clydach Abertawe SA6 5LN (01792) 843300	Llyfrgell Gorseinon 15 Stryd y Gorllewin Gorseinon Abertawe SA4 4AA (01792) 516780	Llyfrgell Treforys Heol Treharne Treforys Abertawe SA6 7AA (01792) 516770	Llyfrgell Pontarddulais Rhodfa St Michael Pontarddulais Abertawe SA4 8TE (01792) 882822
Dydd Llun	8.30-17.00	YNGHAU	9.30-17.30	9.00-18.00	9.00-18.00	9.00- 13.00 a 14.00 - 17.00
Dydd Mawrth	8.30-17.00	8.30-20.00	9.30-17.30	9.00-18.00	9.00-18.00	9.00- 13.00 a 14.00 - 17.00
Dydd Mercher	8.30-17.00	8.30-20.00	9.30-17.30	9.00-18.00	9.00-18.00	9.00- 13.00 a 14.00 - 17.00
Dydd Iau	8.30-17.00	8.30-20.00	9.30-17.30	9.00-18.00	9.00-18.00	9.00- 13.00 a 14.00 - 17.00
Dydd Gwener	8.30-16.00	8.30-20.00	9.30-17.30	9.00-19.00	9.00-18.00	9.00- 13.00 a 14.00 - 18.00
Dydd Sadwrn	YNGHAU	10.00-16.00	9.30-17.30	9.00-17.00	9.00-17.00	10.00- 13.00
Dydd Sul	YNGHAU	10.00-16.00	YNGHAU	YNGHAU	YNGHAU	YNGHAU

- Gellir rho'r daflen a mathau eraill o wybodaeth am y Prosiect ar gael mewn fformatau eraill (e.e., print bras neu braille) ac mewn ieithoedd eraill ar gais;
- Mae gwefan (www.abergellipower.co.uk) yn darparu gwybodaeth am y Prosiect, yn ogystal â mynediad at ddogfennau, ac mae'n darparu'r cyfle i ymwelwyr i ofyn cwestiynau neu i wneud sylwadau ar-lein;
- Cyfeiriad e-bost y gall unigolion ysgrifennu ato (a ddarperir ar ddiwedd y ddogfen hon);
- Blwch negeseuon Rhadbost y gall pobl anfon cwestiynau neu sylwadau ato (a ddarperir ar ddiwedd y ddogfen hon);
- Bydd APL hefyd yn hysbysu'r gymuned leol am y Prosiect a'r digwyddiadau ymgynghori drwy bosteri yn y gymuned leol, hysbysebion papurau newyddion a sylw yn y cyfryngau;
- Yn ychwanegol, bydd APL yn cysylltu ag ystod eang o randdeiliaid lleol. Bydd y rhain yn cynnwys cynrychiolwyr etholedig, y gymuned leol, grwpiau buddiant arbennig (yn cynnwys y "*grwpiau anodd eu cyrraedd*" hynny, fel yr ifainc, yr henoed a'r anabl), a grwpiau busnes lleol. Bydd APL yn darparu gwybodaeth iddynt am y Prosiect ac yn cynnal cyfarfodydd briffio, ble y bo'n briodol.

Dylai unigolion a sefydliadau sy'n dymuno ymateb gynnwys eu henw a chyfeiriad lle y gellir anfon gohebiaeth am yr ymateb. Gellir rhoi ymatebion ar gael yn gyhoeddus, yn amodol ar gyfreithiau diogelu data.

Bydd sylwadau a wneir yn ystod unrhyw gam o'r broses ymgynghori yn cael eu cofnodi a'u hystyried yn ofalus gan APL fel rhan o'r broses o baratoi'r cynigion terfynol ar gyfer eu cais i'r Arolygiaeth Gynllunio.

DYDDIADAU ALLWEDDOL	GWEITHGAREDD
30 ^{ain} o Fedi, 2014	Cyhoeddi Datganiad ynghylch Ymgynghori â'r Gymuned
13 ^{eg} o Hydref, 2014	Dechrau'r cyfnod ymgynghori
ARDDANGOSFEYDD CYHOEDDUS	
22 ^{ain} o Hydref, 2014, 15:00 – 20:00	Neuadd Eglwys Llangyfelach , Heol Abertawe, Llangyfelach, Abertawe SA5 7JA
23 ^{ain} o Hydref, 2014, 14:00 – 19:00	Neuadd Les Felindre , Felindre, Abertawe, SA5 7NA
24 ^{ain} o Hydref, 2014, 14:00 – 19:00	Canolfan Adnoddau Forge Fach , Heol Hebron, Clydach, Abertawe, SA6 5EJ
25 ^{ain} o Hydref, 2014, 9:00 – 13:00	Neuadd Bentref Tircoed , Y Cyswllt, Tircoed SA4 9QZ
16 ^{eg} o Dachwedd, 2014	Diwedd y cyfnod ymgynghori
Chwarter 1 ^{af} 2015	Cyflwyno Cais am Orchymyn Caniatâd Datblygu
2 ^{ail} Chwarter 2015	Mae'r Arolygiaeth Gynllunio'n hysbysu'n gyhoeddus bod y cais wedi'i dderbyn ac mae'n pennu amserlen archwilio, sy'n debygol o ddigwydd yn ystod 3 ^{ydd} Chwarter 2014.

Manylion Cysylltu

Mae APL yn croesawu ymholiadau a sylwadau:

Gwefan: www.abergellipower.co.uk

E-bost: info@abergellipower.co.uk

Post: Freepost RTEY-JYYB-ERSR, Abergelli Power Ltd, 49 York Place,
Edinburgh / Caeredin EH1 3JD

Ffôn: 0131 550 3395